

RÅDSMØTE

9.DESEMBER 2022
Bakken Gård
STADSBYGD

INDRE FOSEN KOMMUNE





PROGRAM JULEMØTE

KI 10:00- 14:00 FJØSET, BAKKEN GÅRD PÅ STADSBYGD

| | | |
|----------|-------|--|
| KI 10:00 | | Eplegløgg fra Alvheim gård Møtestart |
| KI 10:10 | | Orientering og omvisning på Bakken Gård Ole Otto Grønning og Trine Pedersen Orientering om årets avløser Blomster og hederstale ved Bjørnar Buhaug |
| KI 11:00 | | Landbruket på Fosen Ketil Kvam, Hege H Amundal, Per Ove Hårstad |
| KI 12:00 | Lunsj | Solveigs karbonadesmørbrød |
| KI 13:30 | | Saksbehandling i henhold til sakslisten Tore Solli, Hege H Amundal, Heidi Kjeldsli, Bjørn Erik Vangen |
| KI 14:15 | | Bondelaget i Trøndelag Petter Harald Kimo |
| KI 13:50 | | Oppsummering av møtet ved rådsleder og leder rådmannsforum |
| KI 14:00 | | Møteslutt og vel hjem! |



Saksnr.

Saksnavn

PS 31/22

Gjennomgang og godkjenning av møtereferat 04.11.2022

PS 32/22

Orientering og omvisning i fjøset hos årets unge bønder

PS 33/22

Valg av leder og nestleder 2022-2023

PS 34/22

Oppnevning av styremedlem Fosen Folkehøgskole 2023-2024

PS 35/22

Fosen skog- og utmarksforvaltning

PS 36/22

Beitebruksplan Fosen

PS 37/22

Høringsinnspill regionale ruteflygninger

PS 38/22

Søknad om regionale forskningsmidler MatHub Fosen

Eventuelt





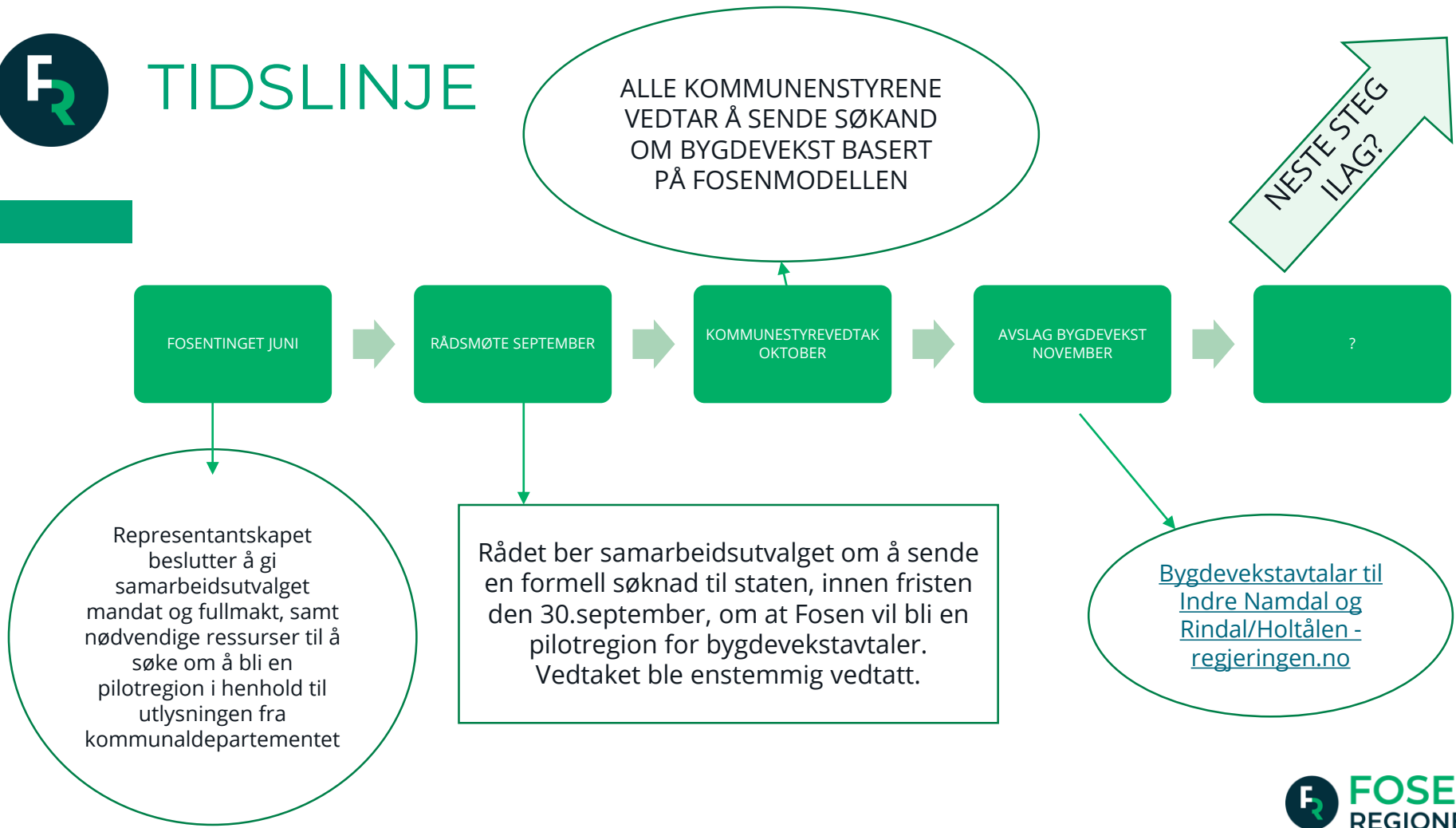
FOSENMODELLEN

Hva nå?





TIDSLINJE



BYGDEVEKSTSØKNADEN

Fosenregionen vil i pilotperioden utvikle Fosen til en felles bo-, arbeidsmarkeds- og serviceregion for innbyggere og næringsliv. Det skal utvikles et nytt plansystem på Fosen med tydelige profilsatsinger i den enkelte kommune og felles Fosenstrategier for bosetting, næring, infrastruktur, kompetanse og tjenesteutvikling. Samarbeidet skal sikre bærekraftige generalistkommuner og Fosenregionen skal samlet sett og kommunevis oppleve vekst i folketall og sysselsetting.





Rundt 40 formelle samarbeidsordninger pr kommune (NIVI 2021)

| Nr | Navn samarbeidsordning | Deltakerkommuner |
|----|--|-----------------------------------|
| 1 | Fosenregionen interkommunalt politisk råd (IKPR) | Indre Fosen, Ørland, Åfjord, Osen |
| 2 | Fosen IKT | Indre Fosen, Ørland, Åfjord, Osen |
| 3 | Fosen barneverntjeneste | Indre Fosen, Ørland, Åfjord, Osen |
| 4 | Fosen kart og GIS | Indre Fosen, Ørland, Åfjord, Osen |
| 5 | Fosen Kontrollutvalgssekretariat IKS | Indre Fosen, Ørland, Åfjord, Osen |
| 6 | Fosen Lønn | Indre Fosen, Ørland, Åfjord, Osen |
| 7 | Fosen Regnskap | Indre Fosen, Ørland, Åfjord, Osen |
| 8 | Fosen Inkasso | Indre Fosen, Ørland, Åfjord, Osen |
| 9 | Fosen Låneadministrasjon | Indre Fosen, Ørland, Åfjord, Osen |
| 10 | Regional utviklingsplan for Fosenregionen 2020 | Indre Fosen, Ørland, Åfjord, Osen |
| 11 | Regionalt næringsfond for Fosenregionen | Indre Fosen, Ørland, Åfjord, Osen |
| 12 | Kompetanseregion Fosen (oppvekst) | Indre Fosen, Ørland, Åfjord, Osen |
| 13 | Fosen skadefellingslag | Indre Fosen, Ørland, Åfjord, Osen |
| 14 | Fosen DMS sengepost | Indre Fosen, Ørland, Åfjord |
| 15 | Fosen Helse FoU | Indre Fosen, Ørland, Åfjord |
| 16 | Fosen Helse IKS | Indre Fosen, Ørland, Åfjord |
| 17 | Fosen Helsekompetanse | Indre Fosen, Ørland, Åfjord |
| 18 | Fosen legevaktsenter | Indre Fosen, Ørland, Åfjord |
| 19 | Fosen legevaktsentral | Indre Fosen, Ørland, Åfjord |
| 20 | Kommunespsykolog Fosen | Indre Fosen, Ørland, Åfjord |
| 21 | Miljørettet helsevern Fosen | Indre Fosen, Ørland, Åfjord |
| 22 | Rask psykisk helse Fosen | Indre Fosen, Ørland, Åfjord |
| 23 | Folkehelsekoordinator Fosen | Indre Fosen, Ørland, Åfjord |
| 24 | Fosen renovasjon IKS | Indre Fosen, Ørland, Åfjord |
| 25 | Fosen Brann og Redningstjeneste IKS | Ørland, Åfjord |
| 26 | Jordmolvakt Fosen | Ørland, Åfjord |

ORGANER- ARENA

Interkommunale politiske rådsmøter

Ordførerforum

Rådmannsforum

Samarbeidsforum

Kompetanseforum

Fosenmøtet

Dialogmøter



OPPGAVER

Daglig drift for Fosenregionen interkommunalt politisk råd omhandler den administrative driften av rådet og dets organer.

I tillegg skal utviklingsleder initiere og operasjonalisere prosjekter som er av felles interesse for medlemskommunene.

Representere Fosenregionen på arena som det er naturlig å delta på i sammenheng med oppdragene og det som rådet til enhver tid finner hensiktsmessig.



OPPDRAK

- ▶ Fosenstrategien- verdiskaping – næringskompass- handlingsplan
- ▶ Matregion Fosen
- ▶ Fosenfrukt
- ▶ Kompetansepilot Fosen
- ▶ Kompetanseforum
- ▶ Autoship Fosen
- ▶ Opplev Fosen



FOSENSTRATEGIEN 2020



FOSENSTRATEGIEN

VISJON

▶ SAMMEN FOR VEKST OG
UTVIKLING

KJERNEVERDI

▶ BÆREKRAFTIG UTVIKLING

SLAGORD

▶ BEGEISTRET ILAG!

HOVEDMÅL

▶ 1: VERDISKAPING I
FOSENREGIONEN

▶ 2: SAMFUNNSUTVIKLING
FOR FOSNINGEN

▶ 3: VIDEREUTVIKLE
KOMMUNALE
TJENESTESAMARBEID





FOSEN
REGIONEN

Interkommunalt Politisk Råd

NÆRINGSKOMPASS Fosenregionen

2021-2024

Et Næringskompass som bygger opp under FNs bærekraftsmål

Bærekraftig utvikling handler om langsiktig verdiskaping. Spesielt fire av FNs bærekraftsmål utpeker seg som vesentlig sett opp mot de prioriterte satsingsområdene i næringsplanen. De bærekraftsmålene samarbeidsplanen for næringsutvikling har gode forutsetninger til å bidra til er:

Mål 8: Anstendig arbeid og økonomisk vekst

Mål 9: Industri, innovasjon og infrastruktur

Mål 11: Gjøre byer og lokalsamfunn inkluderende, trygge, robuste og bærekraftige

Mål 17: Styrke virkemidlene som trengs for å gjennomføre arbeidet, og fornye globale partnerskap for bærekraftig utvikling.

Dette er bærekraftsmålene som samarbeidsplanen har størst påvirkning på. Videre i dokumentet knyttes bærekraftsmålene til de prioriterte tiltakene. Et tiltak vil bygge opp under flere bærekraftsmål, men i samarbeidsplanen fremmes det bærekraftsmålet som tiltaket har størst innvirkning på.



FN har vedtatt 17 utviklingsmål for å fremme sosial, miljømessig og økonomisk bærekraft på verdensbasis. Bærekraftig utvikling handler om å ta vare på behovene til mennesker som lever i dag, samtidig som vi tar vare på fremtidige generasjoners muligheter til å dekke sine behov.

Innsatsområder

Rammebetingelser

Jobbe for felles arbeidsgiveravgift

Nyttiggjøre en større andel av kraften som produseres i regionen lokalt

Jobbe for økt tilgang til kapital

Utvikle helhetlig politikk for næringsareal

Arbeidskraft og kompetanse

Utarbeide en pendlerstrategi

Posisjonere Fosen som Co-working region

Arbeide aktivt for nyskapning og innovasjon

Være en aktiv pådriver for desentralisert høyere utdanning

Økt satsing for fagkompetanse

Videreutvikle kompetanseforum

Samferdsel og infrastruktur

Fortsette arbeidet med Stjørnfjordbrua og Fosenbrua

Tilrettelegge for bedre kollektivtransport

Styrke digital infrastruktur

Kartlegge potensial for havneutvikling

Jobbe for bedre samferdselskoordinering



Rammebetingelser

Samarbeid rundt gode rammebetingelser for næringslivet på Fosen skal øke verdiskapningen og tilflyttingen til regionen

| Tiltak | Beskrivelse | | Prioritert samarbeid |
|---|--|---|--|
| Jobbe for felles arbeidsgiveravgift | Hurdalsplattformen peker på den differensierte arbeidsgiveravgiften som et hovedvirkemiddel i distriktspolitikken. Per i dag har kommunene på Fosen ulik arbeidsgiveravgift. For næringslivet i regionen er det viktig med en felles, lav arbeidsgiveravgift, blant annet for å unngå konkurranseulempen for næringslivet innad i regionen. Derfor bør være et mål at alle kommunene på Fosen plasseres i sone 4. |  | Rådet skal drive aktiv politisk påvirkning opp mot både Stortinget og regjeringen. |
| Nyttiggjøre en større andel av kraften som produseres i regionen lokalt | Regionens energiresurser vil være viktig for å styrke og ta nye posisjoner innen både eksisterende næringer og utvikling av nye kraftintensive næringer. Dette vanskeliggjøres av dagens begrensede krafttilgang. Det produseres mye kraft på Fosen og regionen har stilt store naturområder til disposisjon for både vindkraft og kraftlinjer. Fremover må det jobbes for at denne kraften i enda større grad kan utnyttes lokalt. |  | Rådet skal jobbe aktivt for å påvirke nasjonale myndigheter og regulatoriske føringer for utbygging og tilgang til kraftlinjer som gir strøm til Fosenregionen. |
| Jobbe for økt tilgang til kapital | Fosen har en bank- og finansnæring med nærhet til næringslivet. Å jobbe for å bevare den lokale banken er viktig for næringslivet i regionen siden lokalbankene har god innsikt i regionens behov og ønsker. I tillegg vil tilgang på tilstrekkelig investeringskapital være avgjørende for utviklingen av næringslivet. Blant annet vil det grønne skiftet gi store muligheter for næringslivet i årene fremover, men dette vil også være en kapitalkrevende omstilling. Derfor er det viktig å stimulere til økt investeringsvilje og bruk av privat kapital i regionen. |  | Rådet bør samarbeide med næringslivet og næringslivsorganisasjonene på Fosen for å jobbe for økt tilgang på investeringskapital. I tillegg bør rådet ta initiativ til økt samhandling med de lokale bankene og se på muligheten for å etablere et nettverk sammen med disse. |
| Utvikle helhetlig politikk for næringsareal | Tilgang til næringsareal, både på land og til havs er avgjørende for næringsutvikling. Kommunene på Fosen bør utvikle en helhetlig arealpolitikk som bidrar til vekst og verdiskaping i regionens næringsliv. |  | Rådet koordinere kommunenes arbeid med næringsareal. I tillegg bør rådet ta initiativ til å gi næringslivet tilgang på felles informasjon om tilgjengelig, og fremtidig næringsareal på Fosen. |

Arbeidskraft og kompetanse

Gjennom tett samarbeid skal det bli enklere for næringslivet å få tilgang til arbeidskraft og den rette kompetansen. Fosen skal, gjennom tett samarbeid om arbeidskraft og kompetanse, fremstå som en attraktiv region å bo og jobbe i.

| Tiltak | Beskrivelse | | Prioritert samarbeid |
|--|---|---|--|
| Utarbeide en pendlerstrategi | Mange pendler til og fra regionen. Det vil derfor være hensiktsmessig å utarbeide en pendlerstrategi. En slik strategi bør gjelde både inn- og utpendling. Dette for å enda bedre kunne legge til rette for at folk skal kunne bo på Fosen og pende ut, samt legge enda bedre til rette for pendling inn til Fosen. |  | Rådet bør ta initiativ til et slikt arbeid og samtidig sørge for at dette gjøres i tett samarbeid med næringslivet og pendlerforeninger. |
| Posisjonere Fosen som Co-working regionen | Mange har et ønske og behov for å jobbe hjemmefra eller fra hytta. Dette har blitt ekstra aktuelt etter coronapandemien. Fosen har muligheten til å etablere seg om co-workingregionen, hvor det er kontorplasser er lett tilgjengelig og attraktivt flere steder i regionen. |  | Rådet bør jobbe aktivt med å tilrettelegge for gode kontorfellesskapsløsninger flere steder på Fosen og bidra til den jobben som allerede gjøres for å etablerer flere co-workinglokasjoner på Fosen. |
| Arbeide aktivt for nyskaping og innovasjon | Det vil være viktig å legge til rette for et godt samarbeid med innovasjons- og kompetansemiljøene i regionen, herunder spesielt NTNU og SINTEF. Rådet bør ta initiativ til å knytte innovasjons- og kompetansemiljøene tettere sammen med næringslivet i regionen, eksempelvis gjennom regelmessige treffpunkter. Et annet viktig moment knyttet til innovasjon er virkemiddelapparatet. Her etterspør næringslivet et kontaktpunkt som kan hjelpe aktørene å navigere blant virkemidler og støttefunksjoner som kan være relevante for innovasjonsprosjekter. |  | Rådet bør være en fasilitator for å knytte næringslivet i regionen tettere sammen med innovasjonsmiljøene, samt bistå med å sette næringslivet i kontakt med ressurspersoner som kjenner virkemiddelapparatet. |

Arbeidskraft og kompetanse forts.

| Tiltak | Beskrivelse | | Prioritert samarbeid |
|--|--|---|---|
| Være en aktiv pådriver for desentralisert høyere utdanning | Tilgang til utdanning er viktig for næringslivet i Fosenregionen. Det bør derfor legges enda mer vekt på å utvikle gode tilbud for desentralisert utdanning, både for yrkesgrupper i offentlig og privat sektor. Dette bør ses i sammenheng med co-workingsatsingen, for å kunne lage "co-education Fosen", der gode utdanningstilbud blir tilbudt samtidig som utdanningen kan tas sammen med andre i samme situasjon. Kompetanseforum Fosen vil være en viktig arena her. |  | Rådet har en viktig pådriverrolle i dette arbeidet. De bør sørge for at det blir iverksatt nødvendig arbeid for å tilrettelegge for gode desentralisert utdanningstilbud, samt etter- og videreutdanning. |
| Økt satsing på fagkompetanse | Næringslivet etterspør fagkompetanse. Det bør derfor legges til rette for at bedrifter kan tilby sine ansatte fagutdanning, eksempelvis gjennom fagbrev på jobb. I tillegg bør det arbeides aktivt for å rekruttere unge til fagarbeideryrket. Et annet viktig moment er å arbeide for å bevare de videregående skolene i regionen, da disse er viktig for god rekruttering til næringslivet. Alle disse elementene er viktig for å tilegne seg fagkompetansen næringslivet trenger. |  | Rådet bør prioritere dette arbeidet, i tett samarbeid med næringslivet og NAV. Rådet bør også jobbe politisk for å beholde de videregående skolene i regionen og etablering av en yrkesfagskole. |
| Videreutvikle kompetanseforum | Kompetanseforum Fosen bidrar med viktig kunnskap og arbeid for å koble folk og næringsliv. Dette arbeidet bør fortsette og videreutvikles. |  | Rådet bør aktivt delta i arbeidet med å videreutvikle Kompetanseforum Fosen. |

Samferdsel og infrastruktur

God samferdsel og infrastruktur, både på vei, sjø og i form av digital kommunikasjon, er viktig for Fosenregionens videre verdiskapning og næringsutvikling. Dette satsningsområdet må ses i sammenheng med delstrategien til Fosenstrategien - Samferdsel og infrastruktur.

| Tiltak | Beskrivelse | Prioritert samarbeid |
|---|---|---|
| Fortsette arbeidet med Stjørnfjordbrua og Fosenbrua | Det har over lengre tid vært jobbet med bruforbindelse som knytter Fosenregionen sammen, samt bru over Trondheimsfjorden for å knytte Fosen nærmere Trondheim. Næringslivet i regionene trekker frem dette som et av de viktigste enkelttiltak for økt verdiskapning i regionen. |  Gjennom å utøve et tydelig eierskap i Fosenbrua AS, kan Rådet være en viktig pådriver for arbeidet med bru over Trondheimsfjorden. Rådet bør også aktivt arbeide for realisering av Stjørnfjordbrua. Politisk jobbing opp mot Trondheim kommune, fylkeskommune og Storting vil være viktig i denne prosessen. |
| Tilrettelegge for bedre kollektivtransport | Et kollektivtilbud som imøtekommer behovene til innbyggerne er viktig med tanke på bosetting i regionen. Kollektivtilbudet bør både tilrettelegge for mobilitet internt i regionen, men også tilrettelegge for mobilitet til omliggende regioner og Trondheim spesielt. |  Rådet bør koordinere et tett og strategisk samarbeid med ATB slik at kollektivbehovet til regionen tilfredsstilles. |
| Styrke digital infrastruktur | I Stortingsmeldingen "Digital agenda for Norge" har regjeringen fastsatt som overordnet mål at 90 prosent av husstandene skal ha tilbud om minst 100 Mbit/s bredbånd innen år 2020. I dag har 86 prosent av landets husstander tilgang til bredbånd med høy hastighet (>100/10 Mbit), mens for Fosenregionen er tilsvarende andel i snitt 40 til 50 prosent*. |  Rådet bør sammen med fylkeskommunen utarbeide en plan for utbygging av den digitale infrastrukturen i regionen. |
| Kartlegge potensialet for havneutvikling | Fosenregionen har en unik posisjon langs Trøndelagskysten, men har per dags dato ikke et etablert og utviklet havneanlegg. Et havneanlegg er viktig både med tanke på transport av varer, men ikke minst utvikling av regionen innenfor blå sektor. Indre Fosen har et eierskap i Trondheim Havn IKS (TH) som har 7 etablerte havneanlegg i regionen (Trondheim, Orkanger, Steinkjer, Stjørdal, Namsos, Frøya og Verdal). |  Rådet bør utrede muligheten for å utvikle et havneanlegg som imøtekommer dagens havnekrav i samarbeid med Trondheim Havn IKS. |
| Jobbe for bedre samferdselskoordinering | Å stå sammen om de viktigste samferdselsprioriteringene vil også fremover være en viktig jobb for Fosenkommunene. Gjennom et godt koordinert arbeid med samferdselsprioriteringene vil det være lettere å nå frem i regionale og nasjonale prioriteringer. |  Rådet må aktivt følge opp samferdselsstrategien, og jobbe for å koordinere sine samferdselsprioriteringer i møte med regionale og nasjonale myndigheter. |

*Nasjonal kommunikasjonsmyndighets årlige statistikk for bredbånddekning i Norge



BJØRN ERIK VANGEN
PROSJEKTLEDER
www.fosenregionen.no
917 50 098



Margaret Aune
Prosjektleder kompetanse
www.fosenregionen.no
916 92 869



TORUN BAKKEN
UTVIKLINGSLEDER
www.fosenregionen.no
901 64 913



KIM ALEXANDER CHRISTENSEN
PROSJEKTLEDER/DOKTORGRADSSSTIPENDIAT
www.fosenregionen.no
909 12 700

Søknad DistriktsForsk

Mathub Fosen
Prosjektleder Bjørn Erik
Vangen



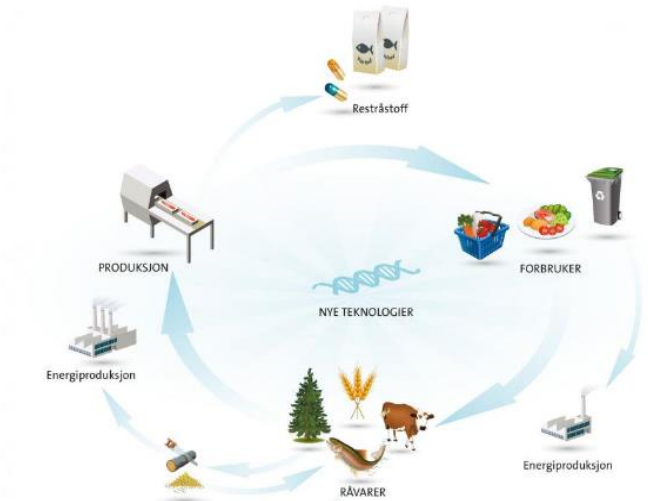
Sammendrag (skisse)

- De fire kommunene i Fosenregionen samarbeider om felles FoU-utfordringer
- Har behov for mer kunnskap om hvordan kommunene kan ta i bruk mer lokalmat på en bærekraftig måte.
- I dag er dette utfordrende, fordi mange lokalmatprodusenter opererer hver for seg.
- Forstudier indikerer potensial for løsning i form av et lokalt matsystem, en fysisk, sirkulærøkonomisk «MatHub».
- Forprosjektet skal belyse om dette vil være bærekraftig og definere kommunenes videre kunnskapsbehov.



Forskningsspørsmål (skisse)

Kan kommunene i Fosenregionen sine behov for samlede, bærekraftige matleveranser dekkes ved å styrke lokalmatleverandørenes konkurransekraft med en MatHub basert på sirkulær økonomi?



Mål (Skisse)

Belyse hvordan kommunale behov for samlede bærekraftige matleveranser kan sikres gjennom å styrke lokalmatleverandørenes konkurransekraft. Dette gjennom en MatHub basert på sirkulær økonomi.

Delmål

1. Identifisere brukerbehov hos kommunene, dvs utarbeide grunnlaget for en brukerkravspesifikasjon.
2. Kartlegge muligheter for økt ressursutnyttelse og produsentsamarbeid som gjør lokalmatprodusentene i stand til å møte kommunenes behov for å handle/bruke lokalprodusert mat.
3. Belyse potensielle bærekraftsgevinster og muligheter for sirkulærøkonomiske symbioser i en MatHub, sammenlignet med at aktørene i dag opererer separat. Her vektlegges logistikk, sjølberging, beredskap og, lokal verdiskaping i kommunene.
4. Formidle og forankre resultatene og identifisere videre forskningsbehov
5. Etablere et sterkt tverrfaglig konsortium med både forskningsinstitusjoner og kommunale- og næringslivs aktører på Fosen, og rede grunnen for videre forskningsprosjekt



NTNU

Kunnskap for en bedre verden



FOSEN
REGIONEN

Virkninger og effekter

- Behovene og brukerkravene kartlagt
- Økt kunnskapsgrunnlag knyttet til mulighetene for en fremtidig MatHub på Fosen.
- Nye møteplasser og konsortium etablert
- Avdekt muligheter og utfordringer knyttet til MatHub
- Grunnlag for videre forskningsprosjekt støttet av f eks NFR eller RFF.
- Synliggjøring av muligheter for næringslivet knyttet til masteroppgaver og FoU, samtidig som næringslivet vil bidra til utdanningen av studenter som skal gå inn i næringsmiddelindustrien.
- Kommunene, kommunale institusjoner og lokalmatprodusenter vil etter dette prosjektet ha lavere terskel for å få assistanse av FoU-miljøer.
- På sikt konkurransedyktige lokalmatprodusenter som kan stå for samlede leveranser både til kommuner og andre markeder.

Matstrategiplan Fosenregionen

**VI ØNSKER Å LAGE EN OMFORENT
MATSTRATEGIPLAN FOR
FOSENREGIONEN**



Matstrategiplan

Fosenregionen

1. Sikre bærekraftig forvaltning av ressursene
2. Bygge kunnskapsbaserte, bærekraftige matsystem
3. Trygge matsikkerheten
4. Sikre rekruttering og kompetanse
5. Styrke mangfold og særpreg fra hav til fjell
6. Fremme matkultur og matidentitet
7. Skape måltidsglede i hele livsløpet
8. Bruke mat og drikke som attraksjon





Fosenfrukt ved pådriver Heidi

Hvem er med i fruktnettverket?

- Folk som dyrker mere frukt/bær enn det de bruker selv, har en liten salgsproduksjon
- De som har planer om å dyrke for salg i nærmeste framtid



Hva har vi gjort i Fruktnettverket i 2021 og 2022?

Opprettet Facebookside

Møte på Ørlandet med fagtema høsten 2021.

Podkurs i Åfjord mars 2022

Studietur til Finland i juni
Samling på Inderøy hos Inderøy mosteri, september



RURITAGE & FOSEN FRUKT STUDIETUR I FINLAND
20-24 juni 2022

Program





Veien videre....

- Samling jan/feb- tema som er ønsket av nettverket
- Tur Stjørdal/Levanger i april, praktisk beskjæring
- Samling høst 2022

