

Skoleutvikling i Fosen-regionen

Rapport fra ekstern vurdering
på Mælan skole i uke 11/2019



Vurderingstema:
«Relasjonell klasseledelse»

Skoleutvikling

Rapport fra ekstern vurdering ved **Mælan skole**

Innhold

Hilsen fra eksternevurderne	4
I. Forord.....	5
Ekstern skolevurdering – et verktøy for skoleutvikling	5
II. Fakta om skolen	7
III. Valg av hovedutfordring	8
IV. Fremtidsbilde	9
V. Tegn på god praksis og praksis som kan bli bedre	10
VI. Etterord.....	20
Vedlegg A.	25
Deltakere i ekstern vurdering.....	25
Begrunnelse for valg av informanter	25
Vedlegg B. Tidsplan og aktiviteter	25
Ståstedsanalyse	26
Dokumentanalyse.....	26
Samtaleguider	26
Møte.....	26
Observasjon	26



Hilsen fra eksternevurderne

Vi vil med dette få takke for fire dager sammen med dere på Mælan skole. Vi har møtt mange hyggelige elever, foresatte, ansatte og ledere som alle uttrykker at de er glad i skolen sin. I samtale med de involverte snakkes det om en skole som er passelig stor der alle kjenner alle og et helt spesielt samhold.

Dette har vært utrolig lærerikt og interessant. Tusen takk for at dere har tatt i mot oss slik at vi har følt oss velkomne! Det har vært veldig hyggelig å bli kjent med dere og skolen deres!

FORTELL MEG

Fortell meg
at jeg er noe,
at jeg kan noe,
at jeg betyr noe.
Fortell meg det.
Ikke fortell meg
det jeg gjorde,
eller det jeg kunne gjort,
eller det jeg burde eller skulle gjort.
Nei, ikke fortell meg det.
Fortell meg heller
at jeg er noe,
at jeg kan noe,
at jeg betyr noe.
Fortell meg heller det.
Jeg trenger det,
skjønner du.
Jeg trenger det så sårt.
Jeg trenger en søyle av trygghet
å lene meg mot gjennom livet.
Jeg trenger det,
skjønner du,
for det er så værhardt å leve!

– Ragnhild Bakke Waale

Lykke til videre med utviklingsarbeidet – vi håper at denne rapporten kan være til stor nytte for å nå målene deres!

Med vennlig hilsen

Stian Denstad og Gøril Dønheim-Nilsen

I. Forord

Ekstern skolevurdering – et verktøy for skoleutvikling

Hva er ekstern skolevurdering?

Ekstern skolevurdering er et verktøy for skoleutvikling.

Forskrift til opplæringsloven, kapittel 2, §2-1 om skolebasert vurdering, sier at alle skoleeiere er pålagt å ha et system for vurdering av skolens virksomhet, internt eller eksternt. I forskriften nevnes det ikke hvordan den skolebaserte vurderingen skal gjennomføres, men en av måtene er ekstern vurdering. Dette verktøyet blir brukt i mange kommuner og regioner for å forsterke utviklingsarbeidet på skolene.

Fosen-regionen bygger denne vurderingsmodellen på en tilpasset versjon av Hardanger/Voss-regionen sin skolevurderingsmetodikk.

Modellen består av fem trinn:



Ståstedsanalysen

Før den eksterne skolevurderingen har skolen gjennomført ståstedsanalysen, et analyseverktøy som hjelper skoleeiere og skolene med å kartlegge hvilke områder som bør utvikles. Dette verktøyet tar utgangspunkt i kvalitetsindikatorer som nasjonale prøver, elevundersøkelsen og andre undersøkelser som brukes lokalt. Ut fra analysen av disse resultatene og eventuelt andre undersøkelser, valgte skolen tema for den eksterne skolevurderingen: *Relasjonell klasseledelse*

Vurderingsrapporten

Rapporten gjenspeiler det eksterne vurdererteamets konklusjoner om det valgte temaet for vurdering av skolen. I tillegg til målformuleringer, er det satt opp konkrete utsagn om hva som kjennetegner god praksis. Disse tegnene er basert på lov- og regelverk og god pedagogisk praksis, samt at det er selve kjernen i vurderingsprosessen og viser idealbildet for skolens ønskede praksis innenfor vurderingstemaet. Tegnene settes inn i et skjema som kalles «Fremtidssbilde.»

Et bredt spekter av interessenter har uttalt seg om skolens nåværende praksis i forhold til tegnene på god praksis. Det er gjennomført observasjoner

i klassene og i skolemiljøet og vurdererparet har hatt tilgang til dokumenter av betydning for den vurderinga som er gjennomført. I tillegg har vurdererne innhentet informasjon fra skoleledelsen, lærere, elever, foreldre og eventuelt annet personale.

Selve vurderingsuka har vart i tre til fire dager, og siste dag av vurderinga ble denne rapporten lagt fram med funnene for skolen. Rapporten trekker fram tegn på god praksis og tegn på praksis som kan bli bedre for skolen. Konklusjonene i rapporten skal være til hjelp i det videre arbeidet med det valgte temaet.

Det viktigste utviklingsarbeidet skjer på skolen når skolen sammen skal følge opp funnene og refleksjonene fra vurderingsuka og sammen jobbe med å bli en bedre skole.



Om regionen:

17 skoler i 6 kommuner på Fosen har gått sammen om ekstern vurdering i lokalt vurderingsarbeid.

Osen, Roan, Åfjord, Indre Fosen, Bjugn og Ørland gjennomfører ekstern vurdering på tvers av kommunegrenser, gjennom en felles nedsatt vurderingsgruppe

Hvem er vurderingsgruppa?

12 personer i Fosen-regionen er engasjerte i vurderingsgruppa. De har bred

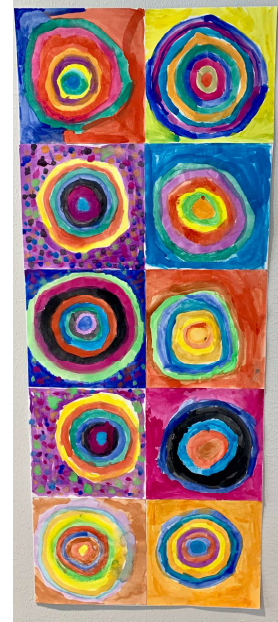
pedagogisk bakgrunn, og skal vurdere de 17 skolene som deltar. Hver skole skal i løpet av tre år bli vurdert.

To vurderere gjennomfører vurdering på hver skole, og ingen skal vurdere skole i egen kommune. Fosen regionråd har ansvar for å koordinere ekstern skolevurdering i regionen.

II. Fakta om skolen

Mælan skole er én av seks kommunale grunnskoler i Indre Fosen kommune. Skolen ligger innerst i Stjørnfjorden i Husbysjøen, ca 3 mil fra Rissa sentrum. Skolen ligger ved Osaelva, i kort avstand til både skog, fjell og sjø og dette rommet prøver skolen å inkludere i undervisninga og ulike tema den jobber med. Mælan skole er en barne- og ungdomsskole og har 76 elever.

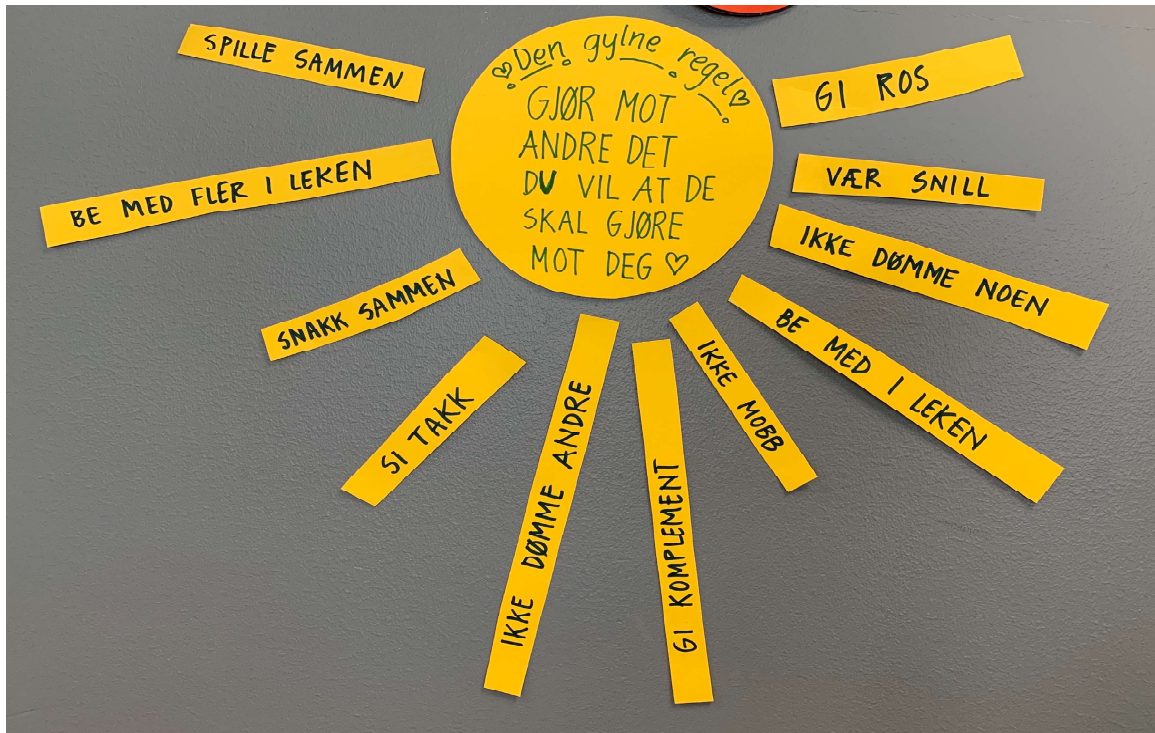
Mælan skole har over flere år jobbet etter visjonen "Sammen blir vi bedre". Skolen forteller at den sier mye om hvem Mælan skole er og hvor de vil. Skolens ansatte består av 10 lærere, 2 assistenter, en avdelingsleder og rektor. På skolelaget har de en merkantil som deles med Åsly skole og en skolebibliotekar.



III. Valg av hovedutfordring

Som følge av resultatene i ståstedsanalysen har skolen valgt temaet **Relasjonell klasseledelse** som hovedutfordring.

Vi har hatt dette som et satsingsområde både på kommunenivå og skolenivå, og ønsker og bli vurdert på om vi er der vi skal.



IV. Fremtidsbilde

Å vurdere vil her si å måle en nå-situasjon opp mot en idealtilstand. Her blir en slik idealtilstand kalt et fremtidsbilde. Et fremtidsbilde belyser temaet fra ulike sider og er knyttet til aktivitet. Fremtidsbildet gjøres konkret ved å dele det inn i kvalitetsmål med tegn på god praksis. Skolens nåværende praksis blir vurdert opp mot dette bildet. Fremtidsbildet er utformet av vurderere, men skolen er involvert i arbeidet i forkant av vurderingsprosessen.

Mælan skole har godkjent at følgende skal være kvalitetsmål og tegn på god praksis på nettopp deres skole:

Kvalitetsmål	Tegn på god praksis
Elevperspektiv Elevene blir sett og opplever at de har trygge relasjoner til lærerne og assistentene på skolen.	<ul style="list-style-type: none"> • Elevene gir uttrykk for at de voksne viser omsorg gjennom interesse og anerkjennelse. • Elevene opplever medbestemmelse og gir uttrykk for at de får støtte til sine initiativ. • Elevene opplever å være en betydningsfull del av et trygt læringsfellesskap. • Elevene gir uttrykk for at de voksne støtter dem positivt og konstruktivt i læringsarbeidet.
Lærer- og assistentperspektiv Lærerne og assistentene er trygge og tydelige klasseledere som jobber kontinuerlig og systematisk med å skape trygge og positive relasjoner til alle elever	<ul style="list-style-type: none"> • De voksne bruker daglig relasjonsfremmende strategier for å bygge gode relasjoner til elevene. • De voksne bruker formelle og uformelle elevsamtaler som arena for å bygge gode relasjoner til elevene. • De voksne lærer elevene å løse konflikter på en konstruktiv måte. • De voksne vet hvordan de skal arbeide for å forbedre/endre sine relasjoner til elever som utfordrer.
Skole/hjem-perspektiv Foresatte opplever at skolen legger til rette for et godt samarbeid om elevenes læringsmiljø	<ul style="list-style-type: none"> • Foresatte opplever at elevene har lyst til å gå på skolen. • Foresatte opplever de voksne bryr seg om elevene. • Foresatte opplever en god dialog med de voksne. • Foresatte forteller at barna deres snakker positivt om de voksne.
Organisasjonsperspektiv Skolen er en lærende organisasjon som utvikler de ansattes relasjonskompetanse gjennom kollektive prosesser	<ul style="list-style-type: none"> • De voksne er bevisste på sine roller som forbilder for elevene. • Ledelsen legger jevnlig til rette for refleksjon, erfaringsdeling og kompetanseutvikling i arbeid med relasjonell klasseledelse. • Personalet har en felles forståelse av begrepene klasseledelse og relasjonsarbeid. • Ledelsen støtter de voksne i det daglige relasjonsarbeidet.

V. Tegn på god praksis og praksis som kan bli bedre

Sammenstille og se mønster

Når alle data er samlet inn ved hjelp av ulike metoder, sammenstilles disse dataene. Vurdererne analyserer og vurderer informasjonen ved å speile den mot fremtidsbildet (tegnene på god praksis).

Ut fra denne vurderingen trekkes konklusjoner. Man finner frem til skolens sterke sider innen skolens valgte område, og til sider som bør utvikles for å bli bedre.

ELEVPERSPEKTIVET

Kvalitetsmål:

Elevene blir sett og opplever at de har trygge relasjoner til lærerne og assistentene på skolen.

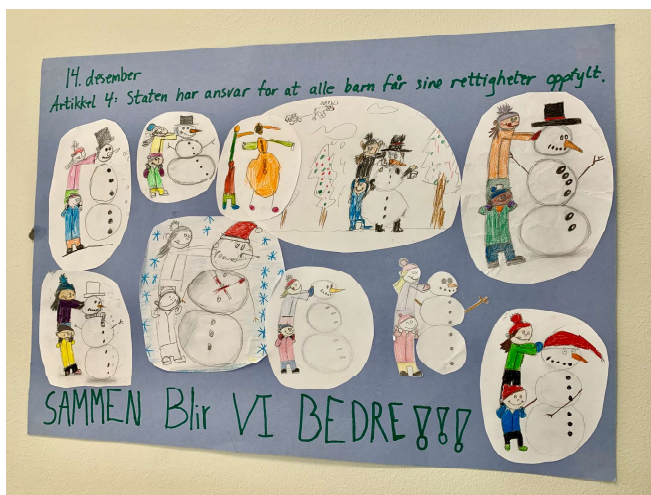
God praksis:

- *Elevene gir uttrykk for at de voksne viser omsorg gjennom interesse og anerkjennelse.*
- *Elevene opplever å være en betydningsfull del av et trygt læringsfellesskap.*
- *Elevene gir uttrykk for at de voksne støtter dem positivt og konstruktivt i læringsarbeidet.*

I **ståstedsanalysen** rapporterer lærerne at de i stor grad er bevisste på å vise interesse for den enkelte elev og at de bryr seg om alle elevene på skolen. Ståstedsanalysen forteller også at de voksne på skolen er bevisste på hvordan de kan utvikle elevenes selvfølelse, men at de her rapporterer at de har et utviklingspotensiale. **Elevundersøkelsen** gir et bilde av at elevene på skolen stort sett opplever at lærerne bryr seg om dem og at de blir behandlet med respekt.

Elevene forteller at de opplever å ha minst en voksen på skolen som viser omsorg gjennom interesse og anerkjennelse. Dette gjelder de voksne som de tilbringer mest tid sammen med, da spesielt kontaktlærer.

Samtidig uttrykker elevene på mellom- og ungdomstrinn at noen lærere kan



forskjellsbehandle, hvor blant annet kjønnsforskjeller og ordet "favorittelev" blir nevnt. Elevene etterlyser at lærerne blir kjent med hva de er opptatt av utover det som skjer i skoletiden. Mange elever forteller at de samtalene de har med lærer på tomannshånd skjer i etterkant av hendelser.

Elevene uttrykker at de opplever å tilhøre et godt læringsfellesskap der alle har en plass. De fleste uttrykker at det er trygt å ta ordet i klassen, men at noen elever på ungdomstrinnet føler at dette ikke er helt på plass.

Det er en variasjon i elevgruppene vi snakket med når det gjelder i hvor stor grad elevene opplever at de får tilstrekkelig positiv feedback både faglig og sosialt. Elevene på mellomtrinn og ungdomstrinnet ønsker seg mer "skryt" og positive tilbakemeldinger. De uttrykker at de oftere får høre om det som er feil, enn det som er rett, og at det ligger mye motivasjon knyttet til å få høre at man har fått til noe. Samtidig uttrykker elevene også at de fortsatt ønsker klare tilbakemeldinger på hvordan de kan utvikle seg videre i fagene.

I **observasjon** ser vi mange eksempler på lærere som møter elevene på en varm og relasjonsfremmende måte. Vi har observert lærere som er oppmerksomme på elevenes behov og som benytter ulike strategier for at alle elever skal oppleve seg sett og inkludert i klassefellesskapet. Eksempler på dette er lærere som møter elever i gangen for å sjekke ut dagsform og opprette kontakt, hilseritualer ved oppstart av dag/time, smil og positivt kroppsspråk, nærkontakt, er aktivt oppsøkende når elevene sitter med eget arbeid og bruker læringspartner og navnepinner som redskap for å inkludere alle elevene i klasseromsdialogen. Vårt inntrykk er at det er størst fokus på dette på småtrinnet og at det i varierende grad preger praksis på mellom- og ungdomstrinn.

Praksis som kan bli bedre:

- *Elevene opplever medbestemmelse og gir uttrykk for at de får støtte til sine initiativ.*

Med bakgrunn i **Elevundersøkelsen** og etter **samtaler med elevene** ser vi at graden av elevmedvirkning varierer fra trinn til trinn. Ungdomstrinnet uttrykker at de har en stor grad av medvirkning mht. vurdering og faglig innhold i timene, samt arbeidsmåter. Elevene på ungdomstrinnet gir uttrykk for at lærerne gir dem mulighet til å være med å bestemme dette så lenge det handler om det de skal lære. Det er tydelig at elevene på ungdomstrinnet opplever større medvirkning på de fleste områder enn de yngre elevene. Mellomtrinnet peker på elevrådet og klassens time som sin hovedarena for medvirkning. Elevene på mellomtrinnet knytter medbestemmelse i stor grad til belønning etter godt arbeid (spill, nettbrett, gymsal etc.).

LÆRER- OG ASSISTENTPERSPEKTIV

Kvalitetsmål:

Lærerne og assistentene er trygge og tydelige klasseledere som jobber kontinuerlig og systematisk med å skape trygge og positive relasjoner til alle elever.

God praksis:

- *De voksne bruker daglig relasjonsfremmende strategier for å bygge gode relasjoner til elevene.*
- *De voksne vet hvordan de skal arbeide for å forbedre/endre sine relasjoner til elever som utfordrer.*

Ståstedsanalysen forteller oss at skolen arbeider systematisk med å bedre læringsmiljøet til elevene. Videre sier ståstedsanalysen at lærerne i svært stor grad viser interesse for hver enkelt elev, at lærerne bryr seg om alle elevene på skolen, men at ikke alle lærere opplever en positiv relasjon til hver enkelt elev. At lærerne er bevisste på at det finnes elever som de må være ekstra oppmerksomme på, er avgjørende for at de skal lykkes i å bygge gode relasjoner til alle elever.

Elevundersøkelsen

forteller at de aller fleste elevene opplever at lærerne bryr seg om dem og behandler dem med respekt.

De ansatte forteller at de er svært bevisste på hvordan de skal sørge for å

utvikle gode relasjoner til elevene. De gjør rede for et stort repertoar hvor blant annet kroppsspråk, språk, fysisk nærhet, kjennskap til elevenes interesser, humor og respekt er kjerneelementer i daglig praksis.

De ansatte forteller også om hvordan forskningsbasert kunnskap som handler om å skape trygg tilknytning preger hvordan de møter elevene.

I observasjon har vi sett mange eksempler på hvordan de voksne bruker strategiene i møter med elevene. Samtidig har vi også observert at dette



brukes i ulik grad av de ansatte. Vi har også observert at systematikken i bruken av de relasjonsfremmende strategiene varierer noe fra trinn til trinn, der dette i stor grad preger praksis på småtrinn, mens det i varierende grad er synlig på mellom- og ungdomstrinn. Dette inntrykket underbygges av egenrapportering i ståstedsanalysen, som sier at en del av lærerne har en praksis som kan bli bedre når det gjelder å være bevisste på hvordan eget språk og kroppsspråk påvirker elevene. Elever på mellom- og ungdomstrinn uttrykker dette som noe de mener er viktig, men også noe som de noen ganger savner.

Det er naturlig at de relasjonsfremmende strategiene tilpasses elevenes alder.

I samtaler med de voksne kommer det frem at hovedtrinnene har litt ulik tilnærming til elever som de opplever utfordrende relasjoner til, men at alle trinnene konkretiserer hvordan de voksne samarbeider for å forbedre/endre slike relasjoner. Eksempler som nevnes er ekstra fokus på uformelle en-til-en samtaler, banking time og pedagogisk analyse.

Praksis som kan bli bedre:

- *De voksne lærer elevene å løse konflikter på en konstruktiv måte*
- *De voksne bruker formelle og uformelle elevsamtaler som arena for å bygge gode relasjoner til elevene.*

I **ståstedsanalysen** rapporterer lærerne at skolen har et forbedringspotensial når det gjelder hvor godt elevene mestrer å løse konflikter på en konstruktiv måte.

De ansatte forteller at de er opptatt av å bidra til å løse konflikter mellom elevene, og at dette gjør de ved å samtale med elevene i grupper og på tomannshånd. De voksne er opptatt av å hjelpe elevene til å se situasjoner fra flere perspektiver og reflektere over egne roller i konflikter.

I **samtaler med elevene** kommer det frem at de opplever at de voksne er svært tilgjengelige for samtaler hvis det har hendt noe ugreit mellom to eller flere elever, og disse samtalene foregår gjerne på enerom skjermet fra andre elever. Dog opplever elevene også at det varierer i hvor stor grad de opplever at de voksne hjelper dem gjennom konfliktene på en slik måte at de kjenner at de kan legge det som har skjedd bak seg. Noen elever uttrykker at de opplever at dette handler om at noen voksne ikke tar seg nok tid.

I ståstedsanalysen rapporterer lærerne at alle gjennomfører planlagte (formelle) elevsamtaler. De ansatte på små- og mellomtrinn forteller at de formelle elevsamtalene gjennomføres i forbindelse med foreldresamtalene (utviklingssamtalene). Skolen benytter et samtaleskjema som elevene fyller

ut i forkant av utviklingssamtalen, og som kontaktlærer bruker som utgangspunkt for denne samtalen. Noen ganger kommer det frem informasjon gjennom dette skjemaet som er av en slik art at kontaktlærer velger å gjennomføre en formell elevsamtale i forkant av utviklingssamtalen. Et unntak fra dette systemet gjøres på ungdomstrinnet, der lærerne gjennomfører flere formelle elevsamtaler i løpet av året.



Videre forteller de voksne at de er bevisste at de uformelle elevsamtalene er viktige for å lære elevene å kjenne, og for å kunne fange opp elevenes behov. De voksne er opptatt av å kunne være til hjelp når elevene har ekstra behov eller utfordringer. Disse uformelle samtalene skjer på ulike tidspunkt og på ulike arenaer i løpet av skoledagen, men oppstart av dagen og matpausen er tidspunkt som flere voksne sier at de bevisst benytter til dette. Lærere på mellom- og ungdomstrinn forteller at de kobler sosiallærer til elever som har behov for ekstra samtaler.

Elevene forteller om at det er vanlig at det foregår uformelle elevsamtaler mellom lærer og elev, både i klasserom, uterom og på enerom. Men ikke alle elever har opplevd å bli invitert til en formell elevsamtale alene med læreren sin.

I observasjon har vi sett mange situasjoner hvor voksne har koblet seg på elevenes verden gjennom alt fra korte en til en samtaler i gang og klasserom til klasseromsdialog ved oppstart av dagen. Vi har også observert at det er en variasjon blant de voksne i hvor stor grad de benytter muligheter til uformelle elevsamtaler.

SKOLE-HJEM-PERSPEKTIV

Kvalitetsmål:

Foresatte opplever at skolen legger til rette for et godt samarbeid om elevenes læringsmiljø.

God praksis:

- *Foresatte opplever at elevene har lyst til å gå på skolen.*
- *Foresatte opplever at de voksne bryr seg om elevene.*
- *Foresatte forteller at barna deres snakker positivt om de voksne.*

Det var godt oppmøte på foreldremøtet og vi opplevde **de foresatte** som engasjerte og konstruktive.

De foresatte sier at de fleste elevene opplever at det er positivt å gå på skolen. De foresatte forteller at interessen og motivasjonen avhenger av lærer og fag. Vi merket også en trend som avdekker at interessen synker etter hvert som elevene blir eldre. De foresatte forteller at barna deres etterlyser mer praktisk læring på skolen, gjerne på forskjellige læringsarenaer, og at mange opplever at barna deres er "lei av å sitte stille".

Enkelte foresatte forteller om enkeltstående negative opplevelser som i en periode har gjort det vanskeligere for noen elever å glede seg til skolen.

Skolemåltidet beskrives som et godt trivselstiltak. De foresatte på mellomtrinnet forteller om sin positive erfaring rundt "leksefri" der elevene jobber bedre og mer fokusert på skolen for å kunne bruke tiden etter skolen til fritidsaktiviteter. De fleste forteller at barna deres opplever å ha noen å være sammen, men oppfordrer de ansatte på skolen til å følge med og følge opp.

De foresatte skryter av gode utviklingssamtaler. Måten lærerne snakker med og til elevene og inkluderer dem i denne samtalen, blir omtalt som veldig



positivt. De ansatte er gode på å tilpasse opplæringen og ta hensyn til de elevenes forutsetninger og utfordringer.

De ansatte på SFO og de minste trinnene blir beskrevet som forbilder når det kommer til å *viser* at de bryr seg om elevene.

Foresatte på foreldremøtet forteller om at de setter pris på at skolen informerer de foresatte når det skjer noe spesielt, slik at dette kan følges opp hjemme. Jevnt over forteller de foresatte om en skole som ser barna deres, som hjelper barna til å finne løsninger på problemer, som viser omsorg og som oppfordrer til å inkludere. Foresatte på foreldremøtet forteller også om at dette oppleves ulikt for elever og foresatte avhengig av lærere, og at det er viktig at de ansatte *viser* at de bryr seg om elevene i samspillet med dem, at dette ikke kun er noe som blir snakket om.

De foresatte sier at elevene beskriver lærerne som strenge, men samtidig greie og snille. Gjensidig respekt, bruk av humor, å by på seg selv og evne til å kunne lytte for å forstå elevens perspektiv forklares som sentrale element hos en lærer som ønsker å bygge en god relasjon hos elevene på Mælan skole. De foresatte beskriver de fleste lærerne ut i fra dette bildet, basert på elevenes omtale.

Videre tydeliggjør de foresatte at barna ønsker seg rollemodeller som de kan speile seg i. Elevene på Mælan skole ønsker trygge og tydelige rammer og de foresatte forteller at det ofte er en sammenheng mellom dette og lærerens omtale.

Praksis som kan bli bedre:

- *Foresatte opplever en god dialog med de voksne*

Ståstedsanalysen forteller at de ansatte i stor grad opplever at forventningene mellom skole og foresatte er avklart.

De foresatte opplever jevnt over en god dialog med skolen. De føler de blir tatt på alvor, får rask tilbakemelding på henvendelser og setter pris på å bli involvert i ungenes skolehverdag, *spesielt opp mot utviklingssamtalene*. De foresatte setter pris på å få tilsendt ukeplan og annen informasjon, men opplever noen ganger at informasjon mangler på grunn av systemsvakheter i skolens lærings- og informasjonsplattform.

Noen av de foresatte har opplevd dialogutfordringer ved overgang fra ett trinn til et annet. Noen opplever at enkelte lærere oftere ser utfordringer enn løsninger, og at enkelte innspill fra FAU ikke blir behandlet konstruktivt.

Skolens største utviklingspunkt når det gjelder dialog med heimen er anmerkningssystemet. Dette skaper stor usikkerhet og mange spørsmål hos

de foresatte som påvirker den samla dialogkvaliteten. Denne usikkerheten kan knyttes til det elevene rapporterer gjennom elevundersøkelsen, hvor det er stor spredning i opplevelsen av at de voksne på skolen reagerer på samme måte hvis elevene bryter reglene. Noen foresatte etterlyser at systemet også inkluderer positive tilbakemeldinger da det er forstått som et *meldingssystem*. Andre foresatte savner et kriteriegrunnlag som ligger i bunn av bruken av systemet og mange foresatte mener at systemet brukes forskjellig og derfor blir oppfattet urettferdig av elevene. Det er også uklart for de foresatte om anmerkninger som gis skal forstås som en avsluttet sak fra skolens side eller som en sak i prosess der det forventes at heimen behandler saken og tar kontakt med skolen for samarbeid.

De foresatte tydeliggjør at anmerkningssystemet ikke kan brukes som substitutt for dialog, men at det må brukes som støtte på et likt grunnlag ovenfor elevene.



ORGANISASJONSPERSPEKTIVET

Kvalitetsmål:

Skolen er en lærende organisasjon som utvikler de ansattes relasjonskompetanse gjennom kollektive prosesser.

God praksis:

- *Ledelsen legger jevnlig til rette for refleksjon, erfaringsdeling og kompetanseutvikling i arbeid med relasjonell klasseledelse.*
- *Personalet har en felles forståelse av begrepene klasseledelse og relasjonsarbeid.*
- *Ledelsen støtter de voksne i det daglige relasjonsarbeidet.*
- *De voksne er bevisste på sine roller som forbilder for elevene.*

Ståstedsanalysen viser at de ansatte opplever Mælan skole som en lærende organisasjon. En stor andel av de ansatte opplever at skolen har arenaer for felles refleksjon og læring hvor de kan drøfte pedagogiske utfordringer. Videre viser ståstedsanalysen at skoleledelsen motiverer til utviklingsarbeid og at lærerne får god støtte, hjelp og veiledning av sin leder.

En del av de ansatte rapporterer at de ønsker mer avsatt tid til endringsarbeid. En del av de ansatte på skolen mener at lærerne har et forbedringspotensial når det gjelder å være bevisst på eget språk og kroppsspråk påvirker elevene. Det samme gjelder å komme presis til timene.

I samtale med vurdererne bekrefter alle ansatte at de opplever at de sammen med ledelsen setter *arbeid med relasjoner* på skolen høyt. De ansatte opplever at ledelsen prioriterer tid til dette arbeidet i avsatt møtetid i personalgruppa, og at det har vært et satsingsområde for kvalitets- og kompetanseutvikling over en lengre periode.

Vurdererne har fått innsyn i skolens plan for utviklingstid som bekrefter det de ansatte forteller. De ansatte forteller også om en imøtekommende ledelse som tar seg tid til å støtte dem når behovet for veiledning måtte oppstå.

De ansatte gir *klare* svar på hva de legger i begrepene klasseledelse og relasjonsarbeid, i tråd med det forskning¹ sier er sentralt innenfor disse områdene. I observasjoner ser vi at dette også i stor grad gjennomsyrrer praksis, men at det er en variasjon blant lærerne.

I samtale med de eldste elevene kommer det fram at de noen ganger opplever de voksnes kommentarer og forsøk på spøk som ubehagelig.

¹ Drugli, M.B. (2012) "Relasjonen lærer og elev"
Brandtzæg, Torsteinson, Øiestad (2016) "Se eleven innenfra"

VI. Etterord

Forskning om ekstern skolevurdering konkluderer med at en slik vurdering kan ha stor betydning for utvikling av skolen. Det avhenger imidlertid av hva skolen gjør med sin nye kunnskap etter vurderingsuka.



Mælan skole har valgt *relasjonell klasseledelse* som sitt fokusområde i forbindelse med ekstern skolevurdering. I tiden etter ekstern skolevurdering vil Mælan skole få oppfølging i det videre arbeidet med vurderingsområdet av fagpersoner fra NTNU. Disse fagpersonene har deltatt som observatører og dialogpartnere til vurdererne under vurderingsuka og vil være skolens utviklingspartnere i videre arbeid med relasjonell klasseledelse. Skolen har gjennom valg av vurderingsområde forpliktet seg til å jobbe med dette området i tiden fremover.

De ansatte på Mælan skole har definert følgende hovedmål for sin virksomhet:

"Det er når gode relasjoner er etablert og på plass vi har mulighet for reell læring i et trygt læringsmiljø".

Dette krever bevisste voksne som er opptatt av å skape gode relasjoner til alle elever gjennom å:

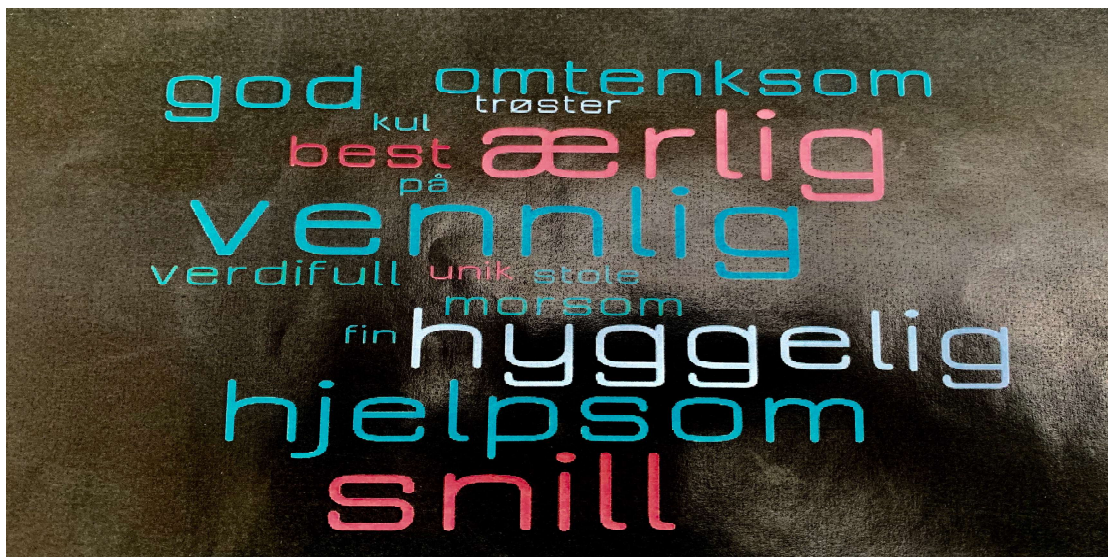
- **Bry seg**
- **Vise interesse**
- **Være støttende**
- **Stille faglige og sosiale krav**
- **Ha høye forventninger**
- **Være tydelig**
- **Vise respekt**



Med utgangspunkt i det denne rapporten beskriver som tegn på god praksis og praksis som kan bli bedre har vi noen refleksjonsspørsmål som kan hjelpe dere i gang med det videre utviklingsarbeidet:

Spørsmål til refleksjon og ettertanke

- Hvordan kan skoleledelsen legge til rette for at dere bruker hverandres kompetanse om relasjonell klasseledelse i det videre utviklingsarbeidet?
- Hvordan kan du benytte elevsamtalen som en arena for relasjonsbygging, og en mulighet for at eleven kan få økt eierskap til sin egen skolehverdag?
- Hvordan skaper du en relasjonell start/slutt på en skoledag og i en undervisningstime? Hva må du evt. endre i dine rutiner?
- Hvorfor kan det oppleves som en større utfordring å ha en relasjonell start på en undervisningsøkt midt på dagen enn på starten av skoledagen?
- Hvordan kan du utrykke humor og "positivt læringsmil" i klasserommet?
- Hvordan merker dine elever at du liker dem/har omsorg for dem/er glade i dem?
- Hva gjør du for å vise at du verdsetter elevenes meninger og innspill?
- Hva kan du gjøre for å bli bedre kjent med elevene dine?
- Hvordan kan du utvide repertoaret ditt over metoder for å gi skryt eller positiv tilbakemelding til elever?
- Hvordan kan du bidra til å skape positiv stemning i elevgruppa?
- Hvordan kan du legge til rette for at elevene får være lagspillere?
- Hva må du endre for å få en bedre relasjon til elevene?
- Hvorfor endres lærerens relasjonsfremmende tiltak etter hvert som elevene blir eldre?



Videre arbeid etter ekstern skolevurdering

Etter at vurderingen er over og rapporten er ferdig, starter skolens utviklingsarbeid. Prosessen styres av skoleledelsen og følges opp av skoleeier.

Rektors ansvar:

- Skolevurdererne presenterer rapporten for personalet ved skolen. Oppvekstansvarlig, skoleeier, komiteleder, rådmann, elevråd og FAU er representert når rapporten legges fram.
- Rapporten sendes umiddelbart til skolefaglig ansvarlig.
- Rektor presenterer rapporten for politikerne i hovedutvalg for oppvekst med oppvekstansvarlig i kommunen til stede innen 1 måned.
- Rektor melder innen 1 uke tilbake til regionkonsulenten om erfaringer med ekstern skolevurdering.
- På bakgrunn av det som kommer fram i rapporten setter rektor opp en prioritert plan for forbedringstiltak. Rektor presenterer plan for forbedringstiltak på rektormøte og for skoleeier innen 2 måneder.
- Planen iverksettes på skolen innen 3 måneder.
- Innen 6 måneder foretas en skriftlig evaluering av tiltakene. Har arbeidet med rapporten ført til de endringer man ønsker?

I denne prosessen er det viktig at vi hører på flere stemmer, både skoleeier, ansatte ved skolen og ikke minst foreldre og elever.

Evalueringen sendes oppvekstansvarlig. Evalueringen presenteres umiddelbart for politikerne i hovedutvalg for oppvekst.

- Tilbakemelding på arbeidet med utfordringene i vurderingsrapporten skjer som en del av tilstandsrapporten/årsmeldinga hvert år til skoleeier.

Skoleeiers / oppvekstansvarliges ansvar:

- Skoleeier/oppvekstansvarlig involveres i valg av tema for ekstern vurdering.
- Tema forankres i kommunens/skolens satsingsområder.
- Oppvekstansvarlige har veiledningsansvar/oppfølgingsansvar.
- Rapporten tas inn i lederavtalen med rektorene og brukes i utviklingssamtalene.
- Rapporten skal være et verktøy i en utviklingsplan på skole/kommunenivå.
- Rapporten skal inn i tilstandsrapporten eller som vedlegg til denne.
- Oppvekstansvarlig etterspør evalueringen etter 6 måneder.

Veien videre

- Rapporten legges frem i møte i FAU i uke 12 og for oppvekstutvalget i kommunen i begynnelsen av mai.
- Rektor ønsker et møte med fagpersonene fra NTNU i løpet av våren. Dette avklares med ansvarlig for DEKOM ved NTNU.
- Skoleledelsen planlegger å jobbe med rapporten i løpet av vårterminen med mål om å finne prioriterte innsatsområder. Denne prosessen vil både handle om å rette fokus mot det som er god praksis innenfor relasjonell klasseledelse og det som løftes frem som et utviklingsområde i denne rapporten.

Vedlegg A.

Deltakere i ekstern vurdering

- Interne: Elever, foreldre, ansatte, rektor
- Eksterne: Stian Denstad og Gøril Dønheim-Nilsen

Begrunnelse for valg av informanter

Når tema "Relasjonell klasseledelse" skal vurderes er det naturlig at elevstemmen legges stor vekt på. To elever fra hver gruppe deltok derfor i samtale med vurdererne. Alle foreldre ble invitert til foreldremøte, 21 stk deltok. Alle ansatte deltok i samtaler med vurdererne i løpet av vurderingsuka.

Vedlegg B. Tidsplan og aktiviteter




Dag	Når	Hva	Hvor
Mandag	Kl 08.00	Presentasjon og si noe om våre roller i ekstern vurdering.	Personalrommet
	Kl 09.00	Observasjon Småtrinnet	Klasserom
	Kl 11.00	Samtale med elever 1.-2.	Magne Sandøy
	Kl 12.30	Samtale med elever 3.-4.	Magne Sandøy
	Kl 13.30	Samtale ansatte	Personalrommet
	Kl 15.00	Samtale ansatte	Personalrommet
	Kl 18.00	Foreldremøte Kaffe og kjeks	Personalrommet
Tirsdag	Kl 08.00	Samtale	Møterommet
	Kl 09.00	Observasjon 5.- 7.	Klasserom
	Kl 11.00	Samtale elever 5.	Nekolai Dahl.
	Kl 12.30	Samtale med elever 6.-7.	Nekolai Dahl.
	Kl 13.40	Observasjon 8.- 10.	Klasserom
Onsdag	Kl 08.00	Samtale Maria	Møterommet
	Kl 09.00	Samtale med elever 8. og 9	Nekolai Dahl
	Kl 10.00	Samtale med elever 10.	Nekolai Dahl.
	Kl 11-12	Observasjon	
	Kl 12-16	Jobber med rapport	
Torsdag	Kl 8-11	Jobber med rapport	
	Kl 11.00	Samtale	Møterommet
	Kl 14.50	Rapportfremlegg	Personalrommet

Vedlegg C. Metoder

Tema og tid til rådighet virker inn på valg av metode. I prosessen på denne skolen er følgende metoder benyttet:

Ståstedsanalyse

Ståstedsanalysen ble gjennomført mars 2018. Ansatte svarte på ulike utsagn og skåret ut på grønn, gul eller rød.

Grønn: Skolens praksis er tilfredsstillende.	Gul: Skolens praksis må bedres.	Rød: Skolens praksis må endres - tiltak er nødvendig.
		

Denne undersøkelsen ble gjennomført av alle ansatte og i etterkant ble resultatet diskutert på fellestid hva vi så. Tilslutt plukket vi ut områder vi var gode på, og områder vi kunne bli bedre på.

Dokumentanalyse

I tillegg til ståstedsanalyse har vurdererne sett skolens plan for utviklingstid, skolens fokusområder for 2018/2019, skolens standarder for klasseledelse og rutiner, samtalekjema for utviklingssamtaler og skolens definisjon på hva en god relasjon er.

Samtaleguider

For å fange lik tematikk, har vurdererne i forkant utarbeidet ulike samtaleguider til hjelp for samtaler med henholdsvis elevgrupper, foreldre og de ansatte på skolen. Spørsmålene i disse samtaleguidene er alle hentet fra fremtidsbildets tegn på god praksis.

Møte

Det ble gjennomført samtalemøter med alle ansatte, skolens ledelse, utvalgte elever og foreldregruppa.

Observasjon

Det ble gjennomført observasjon i alle grupper på skolen, noen grupper ble observert flere ganger.



Vedlegg D. Tomme samtaleguider

Samtaleguide elever Mælan skole vår 2019

	Spørsmål	Svar
1	Hva er bra med Mælan skole?	
2	Hva kan Mælan skole bli bedre på?	
3	Synes du de voksne du møter på skolen bryr seg om deg og klassekameratene dine? Tror du læreren vet hva du liker å gjøre når du ikke er på skolen? Hvis noen i klassen din har en dårlig dag eller er lei seg – hva gjør de voksne da? Er de voksne flinke til å gi deg skryt når du har gjort noe bra?	
4	Hva er det elevene på Mælan skole får være med å bestemme? Hva gjør de voksne når dere foreslår noe eller har en god idé?	
5	Hvis klassen din hadde vært et fotballag, tror du alle ville ha følt at de var viktig for laget? (mellom- og ungdomstrinn) Tror dere alle i klassen synes det er greit å svare høyt på spørsmål? Hvis noen krangler på skolen – hvordan bruker de voksne å hjelpe til?	
6	Hvordan får du hjelp til det du lurer på av de voksne? Bruker lærerne å prate med dere på tomannshånd (elevsamtaler)?	
7	Liker du deg på skolen?	

Samtaleguide ansatte Mælan skole vår 2019

	Spørsmål	Svar
1	Kan du nevne en ting som er bra på Mælan skole?	
2	Kan du nevne en ting som kunne ha vært bedre på Mælan skole?	
3	Hvordan viser de voksne omsorg for elevene på skolen?	
4	I hvor stor grad tror du elevene opplever medbestemmelse på Mælan skole?	
5	Hva gjør du for at dine elever opplever at de er viktige for klassen?	
6	Hvordan støtter du elevene i læringsarbeidet?	
7	Hvilke relasjonsfremmende strategier bruker du for å bygge gode relasjoner til elevene dine?	
8	Hvor ofte gjennomfører du formelle elevsamtaler?	
9	Hvordan bruker du elevsamtalene for å bygge gode relasjoner til elevene dine?	
10	Hvordan lærer du elevene å løse konflikter på en konstruktiv måte?	
11	Hva gjør du når du opplever at du har behov for å forbedre eller endre relasjonskvaliteten mellom deg og en elev?	
12	Hva gjør du for å ha en god dialog med de foresatte?	
13	Hva tror du elevene forteller om deg hjemme?	
14	Hvordan er du et godt forbilde for dine elever?	
15	Legger ledelsen jevnlig til rette for refleksjon, erfaringsdeling og kompetanseutvikling i arbeid med relasjonell klasseledelse?	
16	Hvordan definerer du begrepene klasseledelse og relasjonsarbeid?	
17	Hvordan støtter ledelsen dere i arbeidet med det daglige relasjonsarbeidet på skolen?	

Samtaleguide foresatte Mælan skole vår 2019

	Spørsmål	Svar
1	Hva er bra med Mælan skole?	
2	Hva kan Mælan skole bli bedre på?	
3	Opplever du at ditt barn har lyst til å gå på skolen?	
4	På hvilken måte opplever du at de voksne på skolen bryr seg om elevene?	
5	Hvordan opplever du dialogen med de voksne på skolen?	
6	Snakker barnet ditt positivt om de voksne på skolen? (hvis ja – kan du gi eksempler?)	
7	Hva tenker dere er det viktigste dere kan bidra med for at elevene skal ha et godt læringsmiljø?	